

הוצאת תבונות מכללת הרצוג

לע"נ אחי נתנאל צבי שאולוף ז"ל
בן שפרה ע"ה
נלב"ע כ"ט במרחשוון תשנ"ט
* * *
ושיבדל"א
מנחת שי לנכדי היקר -
בר המצווה צבי ישראל ה"ו
בן ינון ה"ו ונעמה תמ"ב

אליהו נתנאל

צבי היבטים לשוניים

א. מבוא

שמו של בעל החיים צבי בא במקרא שש עשרה פעמים.¹ נוסף לאלו באה המילה צבי במקרא עוד שמונה עשרה פעמים במשמעויות: יופי, הדר, חמדה ועוד. האם יש קשר בין שני 'צָבִיִּים' אלו: צבי בעל החיים (להלן: צבִי), וצבי - חמדה, יופי וכו' (להלן: צבִי₂)?²

בן יהודה - במילונו - אומר, שצבִי, מכונה ט'בִי בערבית, טביא בארמית וצבית באשורית (= אכדית - א"נ).³

צבִי₂, על פי בן יהודה, הוא בעל שלוש משמעויות בלשון מקרא ובלשון חכמים:⁴

1. פאר, יופי רב - "הצבי ישראל על במותיך חלל..." (שמ"ב א', יט).⁵

1. כדלקמן: עשר פעמים בצורת יחיד: צבִי (דברים י"ב, טו, כב; י"ד, ה; ט"ו, כב; מל"א ה', ג; ישעיהו י"ג, יד; משלי ו', ה; שה"ש ב', ט, יז; ח', יד); פעמיים בצורת רבים: "כאחד הצבִיִּים אשר בשדה" (שמ"ב ב', יח), "וְכַצְבִּאִים [אין האלף נהגית] על ההרים למהר" (דה"א י"ב, ט); פעמיים בצורת נקבה: "כשני עֲפָרִים תְּאֻמֵי צְבִיָּה" (שה"ש ד', ה), "תְּאֻמֵי צְבִיָּה" (שה"ש ז', ד) ופעמיים בצורת רבות: "בְּצְבִּאוֹת או באֲיֻלוֹת השדה" (שה"ש ב', ז; ג', ה). כמו כן באו במקרא השמות הפרטיים: צְבִיָּה (אם המלך יהואש - מל"ב י"ב, ב; דה"ב כ"ד, א) וכן צְבִיָּא (איש מבנימין - דה"א ח', ט).

2. חלוקה זו באה כבר בראשית המאמר, בעקבות הנחה מוקדמת שיש בה ממש.

3. א' בן יהודה, ערך 'צבי', מילון הלשון העברית הישנה והחדשה יא, ירושלים 1950, עמ' 5357, ושם, הערה 1.

4. שם, עמ' 5359 ואילך.

5. באוגריתית משמשת המילה ט'בִי (צבי) ככינוי לגדולי העם ולאציליו. על פי זאת ניתן להציע פירוש אחר לפסוק "הצבי ישראל על במותיך חלל": גדולי האומה, תפארתה - אציליה, שאול

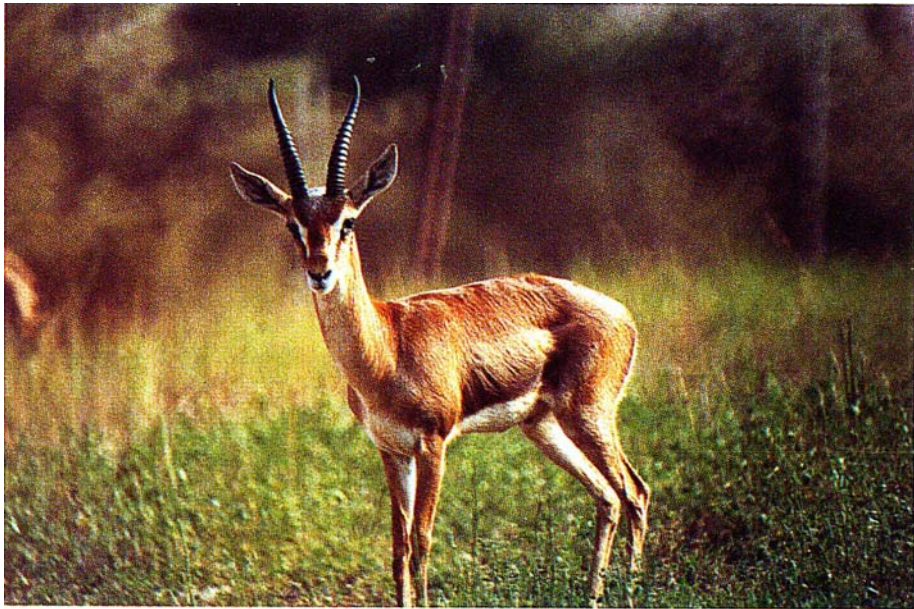
הוצאת תבונות מכללת הרצוג

2. רצון - "ארץ שצביונו בה מתיה חיים, ארץ שאין צביונו בה, אין מתיה חיים" (כתובות קיא ע"ב).

3. רוח מרוחות השמים - "אל הנגב ואל המזרח ואל הַצְּבִי" (דניאל ח', ט).⁶

אבן שושן, במילונו, אומר - בעקבות בן יהודה - שצבי, הוא בארמית טביא,⁷ בערבית ט'בי ובאכדית Sabitu. צבי, בא לדעת אבן שושן בהשאלה מצבי, ואולי מן השורש צבה (בארמית - צבי [רצה, חפץ], בערבית - צבא [נכסף, חשק]).⁸

רד"ק מביא בספר השורשים הן את צבי, והן את צבי, תחת השורש צבה (וגם את וצבתה בטנה - תפחה, התנפחה - במדבר ה', כז).⁹ כך נהג אף ר' יונה אבן ג'נאח בהביאו בהצדי והבית וההא (= צבה - א"נ): וצבתה בטנה (שם), צבי ואיל (דברים



צבי ארץ ישראלי (צולם על ידי נחום קנוהל ב'גן שיר השירים' שבכפר עציון).

ויהונתן, נפלו חללים (ראה על כך: א' ביליק וש"א ליונשטם, ערך 'צבי', אנציקלופדיה מקראית ו, ירושלים תשל"ב, עמ' 661-663; וראה שם את הצעתו של גורדון [C.H.]). (Gordon, *Ugaritic Textbook*, Roma 1966, no. 128, lines 8-9).

6. ראה דניאל עם פירוש דעת מקרא, ירושלים תשנ"ד, עמ' קצח.
7. מעתק צ - ט (עברית - ארמית): צבי = טביא; וכן צהרים = טיהרא, ציפורן = טופרא, קיץ = קיטא ועוד.
8. א' אבן שושן, ערך 'צבי', המילון החדש, ירושלים 1993, עמ' 1119.
9. רד"ק, ספר השורשים לר' דוד בן יוסף קמחי, ברלין 1847, עמ' 306.

הוצאת תבונות מכללת הרצוג

י"ב, טו) וכן - נחלת צבי צבאות גוים (ירמיהו ג', יט).¹⁰

העולה מכל המובא לעיל הוא ש**צבי** (השם/השורש) הוא בעל שלוש משמעויות:
1. שם בעל חיים.¹¹ 2. יופי - הדר - תפארת. 3. רצון - חפץ - חמדה. מקור משמעויות אלו הוא שני השורשים: 1. צבי - (טבי). 2. צבי₂ - צבה/י.¹²

השאלה שאנו מעוניינים לעסוק בה היא, האם למרות שורשן השונה של המילים (צבי₁, צבי₂ - ט/צ) - צבי בעל החיים, יופי, תפארה, רצון וכו' - לא נתקרבו משמעויותיהן זו לזו? ובמילים אחרות - האם הצירוף ארץ צבי לא נוצר לכתחילה בגין היותה של ארץ ישראל ארץ שמשוטטים בכל רחביה צבאים בתפוצה גדולה, ורק לאחר מכן נוצקה בה המשמעות של ארץ חפץ ודומתיה?¹³

ב. צבי במקרא

1. צבי

נביא את היקריותה של המילה **צבי**, במקרא, נתבונן בהן ונראה מה אנו יכולים ללמוד מהן אודות הצבי: מראהו, תכונותיו ועוד.

הטמא והטהור יאכלנו כצבי וכאיל	(דברים י"ב, טו).
אך כאשר יאכל את הצבי ואת האיל	(שם שם, כב).
זאת הבהמה אשר תאכלו... איל וצבי ויחמור	(שם י"ד, ד-ה).
בשעריך תאכלנו הטמא והטהור יחדו כצבי וכאיל	(שם ט"ו, כב).
ויהי לחם שלמה ליום אחד... לבד מאיל וצבי ויחמור	(מ"א ה', ב-ג).

בפסוקים אלו מדובר בצבי כבעל חיים שבשרו מותר באכילה ושעולה על שולחן מלך.

10. ר' יונה אבן ג'נאח, ספר השורשים, ברלין תרנ"ו (מהדורת צילום, ירושלים תשכ"ו).
11. לא מצינו במקרא אדם הנושא את השם **צבי**, אך השם **צביה** ודומיו מופיעים במקרא. ראה לעיל, הערה 1 וכן ראה בסוף בנוספות.
12. לעניין השורש צבה - תפח, העניין צריך עיון שאין כאן מקומו.
13. כמו ארץ שועל (שמ"א י"ג, יז). ראה על כך ש' הכהן, 'ארץ הצבי', מכלול ג, תשנ"ב, עמ' 7-15; וכן ראה בפירוש דעת מקרא שם (ספר שמואל עם פירוש דעת מקרא, ירושלים תשמ"א, עמ' קיט) וגם שמ"א ט', ד ('ארץ שְׁעָלִים', שם, עמ' עח). אולם יש הרואים בארץ שועל תחום משפחתי על שם משפחת שועל הנמנית ברשימות היחס של שבט אשר (דה"א ז', לו), כמו ארץ צוף - תחום מושבה של משפחת צוף; וראה על כך ג' כהן, ערך 'שועל', אנציקלופדיה מקראית ז, ירושלים תשל"ו, עמ' 570-569; ז' קלאי, 'ארץ שועל', שם, עמ' 570; הנ"ל, ערך 'צוף', שם ו, ירושלים תשל"ב, עמ' 696-697.

הוצאת תבונות מכללת הרצוג

והיה כצבי מִדָּח וכצאן ואין מקבץ... (ישעיהו י"ג, יד).
הַנִּצֵּל כצבי מיד, וכצפור מיד יקוש (משלי ו', ה).
דומה דודי לצבי... הנה זה עומד אחר כתלנו (שה"ש ב', ט).
...סב דָּמָה לך דודי לצבי או לעפר האילים על הרי בתר (שם שם, יז; שם ח', יד).
ומן הַגְּדִי נבדלו אל דויד... וכצבאים על ההרים למהר (דה"א י"ב, ח).

בפסוקים אלו עומדים אנו על מצבו של הצבי כנרדף וכמי שטומנים לו פח. כתגובה לכך הוא מפתח עֲרֻנוֹת, מהירות תגובה וקלות תנועה.

שני שדיך כשני עֲפָרִים תְּאוּמֵי צְבִיָּה... (שה"ש ד', ה; ז', ד).¹⁴
השבעתי אתכם בנות ירושלים בצבאות או באילות השדה, אם תעירו ואם תעוררו את האהבה עד שתחפץ (שם ב', ז; ג', ה).¹⁵

בפסוקים אלו באים לידי ביטוי יופיו השלם של הצבי והיותו סמל לאהבה טהורה.

כל הפסוקים דלעיל מדברים בצבי כבחיה נאכלת וכבעלת התכונות הבאות: נרדפת (אובייקט ציד),¹⁶ ערנית, מהירת תגובה, קלת תנועה (ולכן נגלית ונכסית), בעלת גזרה יפה ומסמלת את האהבה הטהורה. אכן כה קל לחבב יצור כזה ולהזדהות עמו, במיוחד בשל היותו נרדף!

2. צבי,

נפנה עתה להיקרויות הנוספות של המילה צבי במקרא ונעמוד - בסיוע פרשנינו - על משמעותה בהיקרויות אלו.¹⁷

14. הדוד מתאר את חמודות גופה של רעייתו ומשווה את שני שדיה לשני עפרים (צאצאי הצבי). ראה על יְפֵי הצבי: י' פליקס, **טבע וארץ בתנ"ך**, ירושלים תשנ"ב, עמ' 306; הנ"ל, **שיר השירים** (טבע, עלילה ואליגוריה), ירושלים תשל"ד, עמ' 17.
15. אובייקט ההשבעה של הרעיה הוא צבאות ואיילות השדה, וזאת מן הטעמים הבאים: הן נחמדות במראה גזרתן, קלות תנועה, חיות בר שאינן מקבלות מרות; והעיקר, הן סמל לאהבה טהורה. נוסף לזאת, הרעיה אומרת לחברותיה, חסרות הסבלנות והלועגות לה, שאהבתה לדודה היא כאהבת הצבאים והאיילות - אהבה אמתית וטבעית שדינה להבשיל בהדרגה. ראה על כך י' פליקס, **טבע וארץ בתנ"ך** (לעיל, הערה 14), עמ' 306; הנ"ל, **שיר השירים** (לעיל, הערה 14), עמ' 15-16.
16. לצורכי מאכל, כיוון שבשרו טעים לחיך, ואולי גם כיוון שהוא גורם נזק לא מבוטל למטעים.
17. צבי במשמעות שאיננה בעל חיים באה במקרא שמונה עשרה פעמים: פעם אחת בשמואל (שמ"ב א', יט), שבע פעמים בישעיהו (ד', ב; י"ג, יט; כ"ג, ט; כ"ד, טז; כ"ח, א, ד, ה), פעם אחת בירמיהו (ג', יט), חמש פעמים ביחזקאל (ז', כ; כ', ו, טו; כ"ה, ט; כ"ו, כ) וארבע פעמים בדניאל (ח', ט; י"א, טז, מא, מה).

הוצאת תבונות מכללת הרצוג

המפרשים, בפרשם פסוקים אלו, אכן מאששים את שאמרנו לעיל, שהשורש **צב(ה)י** הבא במקרא (הנשען על השורשים טבי - צבי) אינו מציין את שם בעל החיים בלבד, אלא כולל בתוכו אף משמעויות אלו: יופי, הדר, תפארת, חמדה, רצון וחפץ.

חמדה

הוי עטרת גאות שכרי אפרים וציץ נבל **צבי תפארתו**... (ישעיהו כ"ח, א).
על כך אומר רד"ק (שם, ד"ה הוי עטרת גאות): "וצבי פירושו חפץ וחמדה ופאר". כך מבאר גם ע' חכם: "הכתר הנשחת והבלה, אשר הוא חמדת תפארתו של אפרים"¹⁸.
בתארים אלו - חמוד, חמודה, חמדה - משתמשים מפרשים נוספים בהתייחסם ל**צבי** שבפסוקים אלו:

ה**צבי** ישראל על במותיך חלל... (שמ"ב א', יט)¹⁹
והיתה בבל **צבי** ממלכות, תפארת גאון כשדים... (ישעיהו י"ג, יט).
ה' צבאות יעצה לחלל גאון כל **צבי**... (ישעיהו כ"ג, ט)²⁰

יופי, תפארת

ביום ההוא יהיה צמח ה' לצבי ולכבוד... לגאון ולתפארת... (ישעיהו ד', ב).
רד"ק (ד"ה לצבי): "פירושו חפץ, או הדר ותפארת". מצודת ציון (ד"ה לצבי): "להדר ויופי כמו וצבי עדין" (יחזקאל ז', כ).
והיתה בבל צבי ממלכות...

18. ע' חכם, **ספר ישעיהו עם פירוש דעת מקרא**, ירושלים תשמ"ד, עמ' רסג.
19. הערת אגב. ה"א שבתבת 'הצבי' איננה ה"א הידוע וכן איננה ה"א השאלה. רד"ק ואחרים מכנים אותה ה"א **הקריאה**, כבמילה הבאה: "הקהל חקה אחת לכם" (במדבר ט"ו, טו), "הדור אתם ראו..." (ירמיהו ב', לא). רלב"ג רואה אותה כה"א הידוע, כמו בצירוף: "והכהנים נשאי הארון הברית..." (יהושע ג', יד) - ה"א הידוע בצירוף סמיכות, משל היינו אומרים הבית הספר, ואלו הם דבריו (שמ"ב א', יט, ד"ה הצבי ישראל וכו'): "וענינו הצבי - צבי ישראל, כמו הארון הברית שהרצון בו - הארון, ארון הברית".
20. תרגום יונתן מתרגם **צבי**, בדרך כלל, באמצעות השורש **חדי**: "לחדנה וליקר" (ישעיהו ד', ב), "חדות מלכון" (י"ג, יט), "לאפסא יקר כל חדותא" (כ"ג, ט) ועוד. כמו כן, רש"י אינו רואה תמיד בשורש זה משמעות של יופי והדר, אלא נוטה לפרשו בחלק מן הפסוקים באמצעות השורש **יצב**: "מצבן של ישראל..." (שמ"ב א', יט), "שהיתה מצב וראש הממלכות..." (ישעיהו י"ג, יט), "מצב חזק" (כ"ג, ט) ועוד. כרש"י כן הגר"א (ביאור מהגר"א ישעיהו ד', ב) - "הוא שרות משורש נציב אשר בארץ נציבים והנו"ן נופל...".
רש"י מפרש כך בהתאם להשקפה הדו-עיצורית של השורש שרווחה בזמנו, השקפה שאיננה מקובלת היום.

הוצאת תבונות מכללת הרצוג

רש"י (ד"ה והיתה בבל): "שהיתה תפארת גאון כשדים".

(ירמיהו ג', יט).

ואתן לך ארץ חמדה נחלת צבי צבאות גוים...

מצודת דוד (ד"ה ואתן לך): "נחלה מפוארה לכל צבאות הגוים".

ביום ההוא... להוציאם מארץ מצרים, אל ארץ... זבת חלב ודבש, צבי... לכל הארצות
(יחזקאל כ', ו).

רד"ק (ד"ה צבי היא לכל הארצות): "תפארת וחמדה לכל הארצות היא... ואוירה מזוג
וטוב מכל הארצות".

חפץ, רצון (צביון²¹)

(ישעיהו ד', ב).

ביום ההוא יהיה צמח ה' לצבי ולכבוד...

רד"ק (ד"ה לצבי): "לצבי: פירושו חפץ או הדר". דעת מקרא: "...ואפשר שהוא קרוב
ללשון צבו בארמית שפירושו: רצון".²²

(ישעיהו י"ג, יט).

והיתה בבל צבי ממלכות...

רד"ק (ד"ה והית' בבל): "ופירוש צבי חפץ...".

כך מפרש רד"ק את המילה צבי גם בפסוקים: "לחלל גאון כל צבי..." (ישעיהו כ"ג,
ט), "מכנף הארץ זמרת שמענו צבי לצדיק" (שם כ"ד, טז), "וציץ נבל צבי תפארתו..."
(שם כ"ח, א).

רלב"ג, בפרשו את הפסוק: "...אל הנגב ואל המזרח ואל הצבי" (דניאל ח', ט),
מתבטא קצת אחרת: "להיותה רצויה וחשוקה לכל אדם". רס"ג, בפרשו את הצירוף
בארץ הצבי (דניאל י"א, טז, מא), אומר: "...בארץ ישראל מקום רצון צביון הבורא..."
או: "בארץ ישראל, ארץ רצון צביונו".

לסיכום ייאמר, שמכלל המובאות שהבאנו מן המקרא - למעלה משלושים
במספר - ניכר בבירור שהמקרא מבחין הבחן היטב בין צבי, לבין צבי, ולא קרבו
המשמעויות זו אל זו. המפרשים, שככל בני האדם - כשם שפרצופיהם שונים כן
דעותיהם שונות, מפרשים צבי, בפסוק אחד כתפארת ובפסוק אחר כיופי או כחמדה,

21. צביון = חפץ, רצון; ראה לעיל, עמ' 140: "...ארץ שצביונו בה..."; וכן: "עדיין לא הגיע צביונו
של הקב"ה לחדש את עולמו" (דברים רבה פרשה יא י); אולם צביון משמעותו גם דמות,
תואר, צורה: "כל מעשי בראשית בקומתן נבראו, בדעתן נבראו, בצביונם נבראו" (חולין ס
ע"א). משמעות זו - האחרונה - משמשת בלשון ימינו, אם כי גם פירוש זה נתגלגל מ'רצון',
וראה על כך: ערך 'צביון', מילון בן יהודה (לעיל, הערה 3), עמ' 5361, הערה 2.

22. לעיל, הערה 18, עמ' מד.

הוצאת תבונות מכללת הרצוג

אולם אינם חורגים מתחום המשמעות הרחבה הטמונה בצבי²; לבד מבפסוק "הצבי ישראל... (שמ"ב א', יט) שבו יש המפרשים את הביטוי כצבי² (ראה לעיל, חמדה, עמ' 142), וישנם הרואים בו צבי¹ - בעל החיים (במובן הרחב של הצירוף).²³ כך מובא בפירוש ר' ישעיה לפסוק: "הצבי ישראל - מקרא מסורס הוא, ישראל הצבי שהיתה [כך, במקום שהיית - א"נ] קל כצבי ועתה נפלת חלל".

ג. צבי במקורות חז"ל

מתוך שמונה עשר הפסוקים במקרא שבהם בא צבי², ואשר הבאנום לעיל - רק בשישה באה המילה צבי סמוך למילה ארץ:

ארץ חמדה נחלת צבי	(ירמיהו ג', יט).
אל ארץ... זבת חלב ודבש... צבי היא לכל הארצות	(יחזקאל כ', ו, טו).
ונתתי צבי בארץ חיים	(שם כ"ו, כ).
ויעמד בארץ הצבי...	(דניאל י"א, טז, מא).

מכל צירופי ארץ שהראינו לעיל, הבולט ביותר הוא הצירוף 'ארץ הצבי' שבא בדניאל ושמפורש על ידי המפרשים כארץ ישראל.²⁴ כמו כן, אף את הצירוף 'נחלת צבי', שבא בהקבלה לארץ חמדה (= צבי, חפץ), ניתן לפרש כארץ ישראל. בפסוקים האחרים, לעומתם, נזקקים אנו ל'דמיון' פרשני (או לפרשנות 'ציריתית') כדי לטעון שהשם צבי הבא בהם מכוון לארץ ישראל.

אין ספק שהמפרשים שפירשו צירופים אלו כמכוונים לארץ ישראל, פירשום בידיעה שהשורש צבי (צבה) משמעו: חפץ, רצון, חמדה וכו'.²⁵ אולם, בעיוננו במקורות חז"ל רואים אנו שהיטשטשו, לכאורה, הגבולות בין צבי¹ (בעל חיים) לבין צבי² (הדר, חפץ וכו'). חז"ל, במספר מאמרים, השוו את ארץ ישראל לצבי - בעל חיים.²⁶ מה הביא את חז"ל לדרשות אלה? האם ההתקרבות או החפיפה במשמעויות

23. ראה לעיל, הערה 5.

24. אגב, הצירוף ארץ ישראל אינו בא בתורה כלל ומצוי רק בנביאים ובכתובים. ראה על כך א' אבן שושן, ערך 'ארץ', קונקורדנציה חדשה לתורה נביאים וכתובים א, ירושלים 1977, עמ' 208 ואילך.

25. בין אם היה שורש עברי מקורי (שנתלכד בעברית עם צבי [= טביא, בארמית]) ובין אם חדר מן הארמית לעברית בשלב כלשהו של התפתחות העברית.

מעניינת העובדה שצבי² (חפץ, רצון וכו') אינו בא בחומש, והוא שכיח רק בישעיהו וביחזקאל, ובמשמעות ארץ ישראל רק בירמיהו (נחלת צבי). בדניאל בלבד (ספר דו-לשוני: ארמית-עברית) הוא בא בצירוף ארץ צבי. האם עמדו לנגד עיני דניאל הצירופים המקראיים ארץ חמדה (ירמיהו ג', יט; זכריה ז', יד; תהילים ק"ו, יד) וארץ חפץ (מלאכי ג', יב)? גם את הקב"ה, את המקדש ואת הצדיק, וראה להלן.

הוצאת תבונות מכללת הרצוג

שבין שני שורשים אלו הייתה הגורם,²⁷ או שמא חז"ל - בדרכי דרשנותם - הם שהחישו תהליך חפיפה זה?

נוטה אני להאמין שחז"ל 'גייסו' את הצבי לתאר באמצעותו את ארץ ישראל לא רק כיוון שידעו ש'ארץ צבי' היא 'ארץ חפץ', אלא משום שראו בצבי דוגמה חיה (תרתי משמע!) למוראות ולמאורעות העוברים על עם ישראל במהלך ההיסטוריה, בעיקר בתקופת הגלות הארוכה. ההשוואה לצבי נעמה להם ושימשה עידוד לשומעי לקחם. צבי זה - החיה הטהורה, המשמשת מאכל והמהווה חיה חשוקה ונרדפת (שהכול מעוניינים בה ורוצים לרדפה, לאכלה ולטרפה) מחד, אל מול אותו צבי קל התנועה, הערני ומהיר התגובה, היפה והמשמש כסמל לאהבה טהורה מאידך - שימש השראה לחז"ל בבואם לתאר את עם ישראל, את ארצו, את גורלו ואת התקוות הצפונות לו בעתיד.

כך בילקוט שמעוני שיר השירים רמז תתקצד:

...ודמה לך לצבי, מה הצבי הולך לסוף העולם וחוזר למקומו, אף ישראל אע"פ שנתפזרו בכל העולם עתידין לחזור, שנאמר אלך אשובה אל מקומי.

אנו בגלות, אומר המדרש, אולם כשם שיודע הצבי לשוב למקומו הראשון, אף אנו, עם ישראל, נשוב למקומו הראשון.

טעם מדרש זה שבילקוט שמעוני בא לפינו כאשר אנו קוראים את דברי רמב"ן בפירושו לתורה (שמות ה', כד):

...וכן ראיתי עוד במדרש חזית דומה דודי לצבי - מה צבי זה נראה וחוזר ונראה, כך גואל הראשון נראה להם, וחזר ונכסה מהן, וחזר ונראה להם...²⁸

דברים דומים ונוספים אנו מוצאים במדבר רבה (פרשה יא ב). במקום זה לומד המדרש שמנהגו של הגואל האחרון יהא כגואל הראשון:

...דומה דודי... כך גואל הראשון נגלה ונכסה. ר' ברכיה בשם ר' לוי אמר, כגואל הראשון כך גואל האחרון. הגואל הראשון זה משה... כמה נכסה מהם? ר' תנחומא אמר - שלשה חודשים... אף גואל האחרון נגלה להם וחוזר ונכסה מהם. כמה יהא נכסה מהם? ארבעים וחמשה ימים.

27. אין להניח בשום פנים ואופן שחז"ל, הידועים בתפיסתם הלשונית החדה, הרחבה והעמוקה, לא הבחינו בשתי המשמעויות השונות!

28. רח"ד שעוועל (מהדיר), פירושי התורה לרבינו משה בן נחמן א, ירושלים תשי"ט, עמ' שב. כך בשיר השירים רבה פרשה ב ג, וכן בפסיקתא דרב כהנא החדש הזה פסקא ה ח, מהד' מנדלבוים עמ' 91, ובפסיקתא רבתי החודש פט"ו, מהד' איש שלום עב ע"ב.

הוצאת תבונות מכללת הרצוג

אף הקב"ה - ביחסו לישראל - נמשל במדרשים אחדים לצבי. כזה הוא המדרש שבא בשיר השירים רבה (פרשה ח א):

...ודמה לך לצבי - מה צבי זה בשעה שהוא ישן עינו אחת פתוחה ועינו אחת קמוצה, כך בשעה שישראל עושין רצונו של הקדוש ברוך הוא מביט אליהם בשתי עיניו...²⁹

חז"ל, בהכירם את תכונות הצבי, השתדלו לשייכן לעם ישראל ולהקיש מהן על גורלו של העם העתיד לשוב לארץ הצבי. הם רתמו אף את כושר דילוגו לדיון בגורלה של כנסת ישראל. כך במדבר רבה (פרשה יא ב):

מה הצבי הזה מקפץ ממקום למקום ומגדר לגדר ומאילן לאילן ומסוכה לסוכה, כך הקב"ה מדלג ומקפץ מכנסת זו לכנסת זו. כל כך למה, בשביל לברך את ישראל.

במדרשים אלו השתמשו חז"ל בצבי על תכונותיו, על מנת להעביר לעם מסרים שיעודדו אותם: הן מסרים העוסקים בקץ הגלות, הן מסרים על המושיע האלוהי הפוקח עיניו תמיד, ביום ובלילה, על העם והן מסרים על המושיע האנושי שישבו ויתגלה. במקומות רבים תיארו אף את ארץ ישראל - ארץ צבי - כארץ שתכונותיה דומות לתכונות הצבי.

כך מובא בספרי דברים:

...מה צבי זה קל ברגליו מכל בהמה וחייה כן פירות ארץ ישראל קלים לבוא מכל פירות ארצות...³⁰

זו תכונה אחת של הארץ - פירותיה קלים כקלות רגליו של הצבי, דהיינו, מקדימים להבשיל מפרותיהן של הארצות האחרות.³¹

תכונה נוספת מתוארת בהמשכו של מדרש זה:

...דבר אחר מה צבי זה כשאתה מפשיטו אין עורו מחזיק את בשרו, כך ארץ ישראל אין מחזקת פירותיה בשעה שישראל עושים את התורה...

התכונה הנוספת, שאין ארץ ישראל מחזקת פירותיה, משמעה שיבולה עצום ואינו עומד ביחס הולם לגודל השטחים החקלאיים שבה המיועדים לגידול הפרי, כשם שעור הצבי אינו גדול ביחס לכמות הבשר שהוא מכיל בתוכו.

29. הד למדרש זה אנו רואים בתוספות חולין נט ע"ב (ד"ה והרי צבי) - שם מדובר על שנתו המבוקרת של הצבי: עין פקוחה ועין עצומה.

30. ספרי דברים פסקא לז, מהד' פינקלשטיין עמ' 72-73.

31. אולי בזכות נופה ואוירה המיוחדים של הארץ כפי שמתוארים הדברים בדברי רד"ק שנזכרו כבר לעיל (יחזקאל כ', ו, ד"ה צבי היא לכל הארצות): "תפארת וחמדה לכל הארצות היא, כי היא הנוף האמצעי והוא משובח משאר הנופות ואוירה מזוג וטוב מכל הארצות, וכן אמר יפה נוף מושל כל הארץ ותירגם יונתן - צבי היא תושבחתא היא לכל מדינתא".

הוצאת תבונות מכללת הרצוג

ועוד (שם):

...מה צבי זה קל לאכל מכל בהמה וחיה, כך פירות ארץ ישראל קלים לאכל מכל הארצות. אי קלים לא יהו שמנים, תלמוד לומר ארץ זבת חלב ודבש.

פירות הארץ קלים על פי מדרש זה לעיכול, כשם שבשר הצבי קל לעיכול. אולם אם תעלה על דעתך שקלות העיכול משמעה שאין האוכל דשן, ת"ל - ארץ זבת חלב ודבש.

דברים אלו באו בשינוי מה בשני מקורות מדרשיים אחרים. כך בתנחומא (ראה ח):

...נחלת צבי, מה צבי קל בריצתו אף ארץ ישראל מריצה פירותיה שמבכרת תחלה.

וכן בילקוט שמעוני ירמיהו רמז רעא:

אי מה הצבי הזה אינו רך ואין בשרו שמן, אף ארץ ישראל אינה רכה ואין פירותיה שמנים, ת"ל זבת חלב ודבש: שמנים מחלב ומתוקים מדבש.

ולבסוף, היבט דמוגרפי:

...מה צבי זה אין עורו מחזיק את בשרו, אף ארץ ישראל בזמן שיושבין עליה רווחא, ובזמן שאין יושבין עליה גמדא (גיטין נז ע"א).³²

ד. סיכום

בחיבורנו זה דילגנו בעקבות הצבי בשבילי מקורותינו על מנת להתחקות אחר האטימולוגיה של מילה זו ושל שורשה. בחיפושינו במקרא נוכחנו לראות ששם זה - הבא במקרא בלמעלה משלושים היקרויות - הוא בעל שתי משמעויות: בכמצית מן ההיקרויות משמעותו היא בעל חיים, ובמצצית הנותרת - רצון, חמדה, תפארת וכו'. במבוא לחיבור זה הצגנו את השאלה - האם יש קשר בין שני 'צבִי' אלו, צבִי וצבִי? עיון פילולוגי העלה שבִּלְשונות שמיות (ארמית, ערבית) השורשים שונים. ייתכן שאף בעברית היו השורשים שונים ומעתק עיצורים הביא להאחדתם.³³ מילוני דורנו הדנים בשתי המשמעויות תחת ערך אחד - 'צבִי', וכן מדקדקי ימי הביניים בהביאם את שתי המשמעויות תחת השורש צבה, מדברים בפירוש על שתי משמעויות השורש, גם אם הציבו אותן תחת כותרת אחת. אף מפרשי המקרא לא טשטשו את הגבולות שבין המשמעויות. לעומת זאת, חז"ל במדרשיהם (ואף

32. בזמן שיושבין עליה (עם ישראל) - מתרווחת (יש בה מקום עוד ועוד), ובזמן שאין יושבין עליה מתכווצת.

33. ראה לעיל, הערה 7.

הוצאת תבונות מכללת הרצוג

בתלמוד) הביאו לטטטוש מה בין שתי המשמעויות; זאת במודע, כיוון שללא ספק הכירו את שתיהן. ייתכן שהביטויים המקראיים **ארץ צבי** ו**נחלת צבי**, שהובנו על ידי רוב המפרשים כביטויים נרדפים ל**ארץ ישראל**, הביאום להשוואת הצבי על תכונותיו לארץ ישראל על תכונותיה; מה יכולה להיות בחירה מתאימה יותר לדימויה של ארץ ישראל מאשר בעל חיים יפה - ששמו כבר משובץ בביטוי **ארץ צבי** - מלא הוד והדר, ועם זאת נרדף עד צוואר?!?

נוספות

צבי כשם פרטי

לא מצינו במקרא אדם הנושא את השם **צבי**.³⁴ **צָבִיָּה** (להבדיל מ**צְבִיָּה**, שם בעל החיים, והבידול הוא בידול מכוון, על מנת להבחין בין השם הפרטי לשם העצם - שם בעל החיים) כשם לנקבה - מצינו.³⁵ כמו כן מצאנו את השם **צָבִיָּא** - ראש בית אב בבנימין, בן שְׁחָרִים וחדש, אשר נולד בשדה מואב.³⁶

כן מצאנו את השם **צִיבָא** עבד שאול (שמ"ב ט', ב), שְׁנוֹת (Noth) מפרשו אמנם **כענף** (על פי הארמית),³⁷ אולם סגל משער ששם זה הוא קיצור השם **ציביהו** (אינו בנמצא. סגל יָצְרוּ לשם הדגמה בלבד), כשם שהשם **מִיכָא** בן מפיבושת (שמ"ב ט', יב) נוצר מ**מיכָהו** (דה"ב י"ז, ז).³⁸ שורש שם זה, לדעת סגל, הוא **צבה**: רצה, חפץ.

34. על אף שהמקרא מביא מספר לא מבוטל של שמות בני אדם השאולים משמות בעלי חיים - חלקם מוזרים כשמות לבני אדם - וביניהם שמות גברים ונשים, בני ישראל ובני עמים אחרים. נתחיל באימותינו: **רחל** - כבשה בוגרת - אשת יעקב אבינו, ויש הטוענים שאף **רבקה**, אם יעקב, היא עגלה (שורש **רבק** - עגל מרבק, שמ"א כ"ח, כד; וכן: "הכניסה לרבקה ודשה עם אמה" - תוספתא פרה פ"ב ה"ד, מהד' צוקרמנדל עמ' 631); יש המציעים שגם **לאה** הוא שם בעל חיים מן הבקר, על פי האכדית; ראה על כך **אנציקלופדיה מקראית** בערכים המתאימים. שמות נוספים: **דבורה** הנביאה (שופטים ד', ד), **זאב וערב** - שני שרי מדיין (שם ז', כה), **חגב** (עזרא ב', מו; נחמיה ז', מח - **חגבא**), **חֶלְדָּה** הנביאה (וכן **עֶכְבֹּר** [גם בבראשית ל"ו, לח] **ושפן** באותו פסוק - מל"ב כ"ב, יד), **חמור** אבי שכם (בראשית ל"ד, ב), **יונה** הנביא (מל"ב י"ד, כה וספר יונה), **יעל** אשת חבר הקיני (שופטים ד', יז), **נחש** העמוני (שמ"א ל"א, א); וכן "אביג'ל בת נחש אחות צרויה" (שמ"ב י"ז, כה), **סוסי** אבי גדי (במדבר י"ג, יא) **עֶפְרָה** - שם גבר (דה"א ד', יד; ייתכן שהוא **עֶפְרָן** [שם שם, יז]), **פרעש** (עזרא ב', ג), **צפור** אבי בלק (במדבר כ"ב, ב) ועוד. וכן ראה דימויי בעלי החיים בברכת יעקב לבניו.

35. ראה לעיל, הערה 1.

36. ראה שם.

37. ראה: י' ילין-קלאי, ערך 'ציבא', **אנציקלופדיה מקראית**, ירושלים תשל"ב, עמ' 709.

38. מ"צ סגל, **ספרי שמואל**, ירושלים 1964, עמ' רצב.

הוצאת תבונות מכללת הרצוג

השם **צביא** נמצא בפירושים של יב (המאה החמישית לפנה"ס) כשם אישה: **צביא** בת משלם. כן חרות שם זה, יהונתן בר **צביא**, על גלוסקמה שנמצאה בסביבות הר הצופים במאה הראשונה לספירה.³⁹

אף בכתבי חז"ל לא מצינו **צבי**, אולם **טבי**⁴⁰ - עבדו של רבן גמליאל - מצינו.⁴¹ ח' ילון מצביע על כך ששם זה מנוקד במספר דרכים: **טְבִי**, **טְבִי**, **טְבִי** (משקל **צְבִי**, כבדניאל ח', ט) ואף **טְבִי** - משקל **צְבִי**.⁴² ניקוד זה - **טְבִי** - אנו מוצאים בכ"י קאופמן של המשנה, ברכות פ"ב מ"ח: "וכשמת **טְבִי** עבדו...".⁴³

כשם שלא מצאנו את השם **צבי** בתקופת התנאים והאמוראים,⁴⁴ כן לא גילינו שם זה בראשית ימי הביניים ואף לא בתקופת הגאונים. בתקופה מאוחרת יותר, במהלך ימי הביניים, מוצאים אנו את השם **צבי** נמנה עם שמות הראשונים - ר' **צבי הירש** בר יצחק.⁴⁵ רשימת נושאי השם **צבי** גדלה בהגיענו ל'אחרונים',⁴⁶ וביניהם אנו

39. ראה: J.B. Frey, *CIJ* V2, Rome 1952, p. 258 (תודה לד"ר חגי משגב).
40. **טבי** - **צבי** (לעיל, הערה 7). תודה לד"ר יואל אליצור שהסב את תשומת לבי לשם זה, וכן על הערות נוספות שלו.
41. אישים נוספים בקרב חז"ל קרויים **טבי**: ר' **טבי** - אמורא ארץ ישראלי מן הדור השלישי או הרביעי (תלמידו של ר' יאשיהו ומסר בשמו - ירושלמי שקלים פ"א, מה ע"ד), **טבי** (טבות) **רישבא**, רב **טבי** בר קיסנא וכן **טבי** בריה דמרי **טבי**. על כל אלו ראה: מ' מרגליות, **אנציקלופדיה לחכמי התלמוד והגאונים**, יבנה תשנ"ה; ר' הלפרין, **אטלס עץ-חיים** ד, תל אביב תש"ם, עמ' 201. שם נוסף הוא **טביתה** - שפחתו של ר"ג (ירושלמי נידה פ"ב, מט ע"ב; בבלי שם ו ע"ב).
42. ח' ילון, **פרקי לשון**, ירושלים 1971, עמ' 148.
43. שם נוסף הדומה לנ"ל הוא **טְבָאִי** (אבות פ"א מ"ז): "יהודה בן **טְבָאִי** אומר...". בכ"י קאופמן - **טְבִי**. גם הגרסה שבדפוסים: **טְבָאִי**, **טְבִי** (בהשמטת אם הקריאה א') זהה לאחת מצורות הניקוד של שם זה שהצביע עליה ח' ילון.
44. בכתב זה. זאת, אם אנו מניחים ששמותיהם של התנאים ושל האמוראים אכן מייצגים את כלל שמות האוכלוסייה בתקופות אלו.
45. ראה: ר' הלפרין (לעיל, הערה 41), כרך ה - ראשונים, מפה 93 בין השנים 1350-1360. למידע אודותיו ראה: שם, עמ' 240, 2166 - ר' **צבי הירש** בר יצחק. נאמר שם שר' **צבי הירש** בר יצחק נמנה עם חכמי אשכנז, היה בן הדור שאחרי הרא"ש ושימש ברבנות בשלזיה. באשר לתוספת **הירש**, יצוין שהירש אינו אלא אֵיל. אולם פרשני המקרא שבאירופה (ובתוכם רש"י) לא הכירו את הצב, כיוון שאינו מצוי בצפון אירופה ובמרכזה, וזיהו אותו עם האייל. מכאן הטעות המצויה בקרב יהודי אירופה בצירוף השמות **צבי-הירש** ו**נפתלי-צבי** (שכן נמשל נפתלי לאיילה [שלחה] - בראשית מ"ט, כא; ראה חולין נט ע"ב, ורש"י [שם], ד"ה הרי צבי דאין מפוצלות: "...ונראה בעיני שמה שאנו קורין צבי לא היו הם קורין צבי...").
- ש' אביצור בספרו, **עמלו של אדם / פרקי חיים** (תל אביב תשנ"ט, עמ' 17) סובר קצת אחרת: "זכורני כי 'צבי' תורגם לי ברוסית ל'איל' (הצפוני), שלא היה מצוי בסביבתנו, אם כי צבאים אמיתיים היו גם היו וראיתם מובלים ברחובות בידי ציידים, קשורים בחבל או בשרשרת.

הוצאת תבונות מכללת הרצוג

פוגשים בשמות: ר' צבי בר בנימין צזמיר (חתן הרמ"א), הר"י צבי הירש בר אהרון שלם, בעל הספרים קב וישר ועופר האיילים ועוד. כן ראיתי את השם יצחק בר צבי, הוא הפייטן שחיבר את הפיוט 'רצה צום עמך'⁴⁷ הנאמר על ידי עדות אשכנז בסליחות שבערב יום הכיפורים.⁴⁸

מורי, בני העדה האשכנזית, יוצאי ליטא או פולין, לא יכלו להעלות בדעתם שיונק 'טרופי', קל רגליים ויפה תואר, המכונה בשפות אירופיות בשם גזל או גזלה (מן המקור הערבי ע'זלי), הוא הצבי האמיתי".

46. ראה: ר' הלפרין (לעיל, הערה 41), כרך ו, עמ' 215.

47. סדר הסליחות (כמנהג פולין), ירושלים תשמ"ה, עמ' רצז. לא כן נאמר בסדר הסליחות שנערך על ידי גולדשמידט (ד' גולדשמידט [מהדיר], סדר הסליחות כמנהג פולין, ירושלים תשכ"ה, עמ' ריג), שהסתפק האם המחבר הוא יצחק בר אביגדור ([?] - כך בסדר הסליחות).

48. הערת סיום - במוסף השמות הפרטיים שבסוף מילון אבן שושן (לעיל, הערה 8), מצוין שצבי החל לתפוס את מקומו כשם פרטי רק בתקופת ימי הביניים. אולם נראה לי שנושא זה טרם מוצה, וזאת ממיעוט המקורות שבו. נודה לקוראינו שיוכלו לשפוך אור על נושאים אלו: בשאלת התקופה שבה החלו להשתמש בצבי כשם פרטי, באלו ריכוזים יהודיים נהגו להשתמש בו ועוד. תודה!